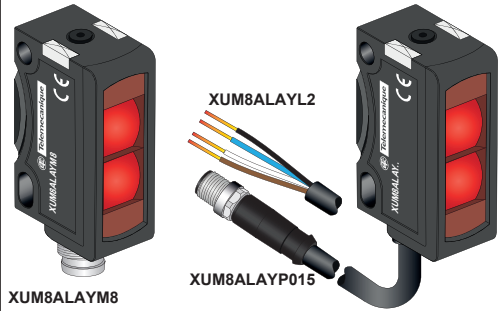


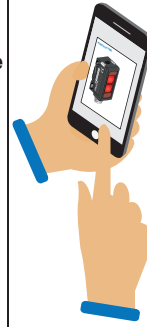
Capteurs photoélectriques - Boîtier miniature



Suppression d'arrière-plan (BGS)



Contenu de l'emballage (Exemple)



Scannez le code pour accéder à cette instruction de service dans différentes langues et à toutes les informations produit ou visitez notre site Web à l'adresse : www.tesensors.com

Vos commentaires sur ce document sont les bienvenus. Vous pouvez nous joindre via la page de support client sur votre site Web local.

DANGER

RISQUE D'ELECTROCUTION, D'EXPLOSION OU D'ARC ELECTRIQUE

- Coupez toute alimentation avant de travailler sur cet équipement.
- Ne branchez pas ce produit sur une alimentation alternative.
- La tension d'alimentation ne doit pas dépasser la plage nominale.

Le non-respect de ces instructions provoquera la mort ou des blessures graves.

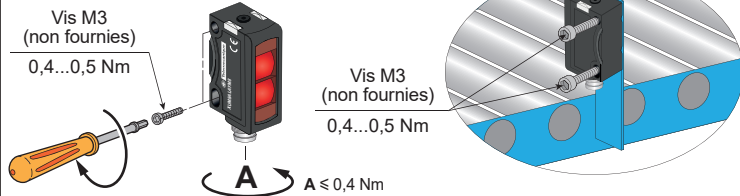
AVERTISSEMENT

INSTALLATION OU CONFIGURATION INCORRECTE

- Cet équipement ne peut être installé et entretenu que par du personnel qualifié.
- Lisez attentivement les instructions ci-dessous avant d'installer le capteur photoélectrique XUM et suivez-les à la lettre.
- Il est interdit de modifier l'unité ou de porter atteinte à son intégrité.
- Respectez les instructions de câblage et de montage.
- Vérifiez les raccordements et les fixations lors des opérations de maintenance.
- Le bon fonctionnement du détecteur photoélectrique XU et sa courbe de fonctionnement doivent être vérifiés régulièrement, en fonction de l'application (par exemple, nombre d'opérations, niveau de pollution de l'environnement, etc.).

Le non-respect de ces instructions peut entraîner la mort, des blessures graves ou des dommages matériels.

Montage et couples de serrage

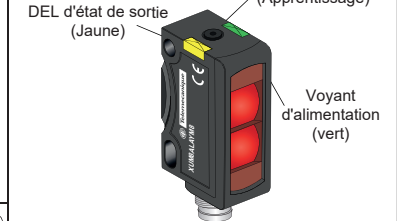


ATTENTION

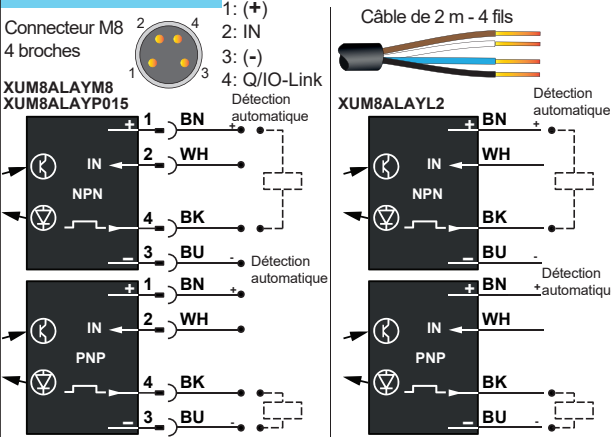
DEGRÉ DE DÉTÉRIORATION DE LA PROTECTION

N'appliquez pas de couple excessif sur le capteur pendant le processus d'installation. Le non-respect de ces instructions peut entraîner des blessures corporelles ou des dommages matériels.

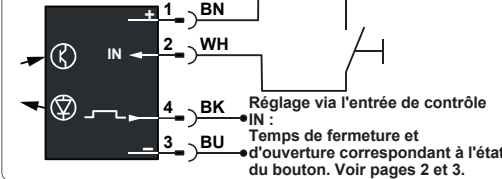
DELs et réglages



Schémas de câblage



Apprentissage à distance



ATTENTION

ÉQUIPEMENT INOPÉRANT EN RAISON D'UNE CYBERATTAQUE SUR IO-LINK

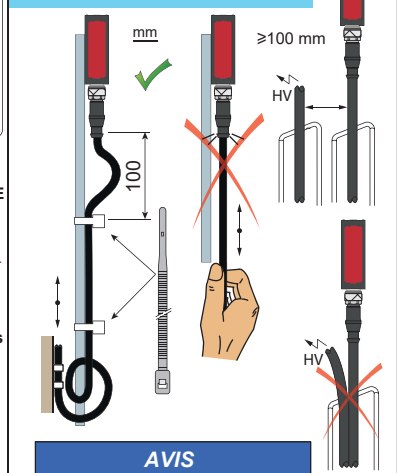
- Appliquez une protection de cybersécurité externe sur l'appareil maître IO-Link.
- Téléchargez les fichiers de description IO-Link uniquement à partir des serveurs Web suivants : <https://tesensors.com/global/en/support/io-link> ou <https://ioddfinder.io-link.com/#/>

Le non-respect de ces instructions peut entraîner des blessures corporelles ou des dommages matériels.

Broche	Fil	Signal	Définition
1	BN	+	+ 24 Vdc
2	WH	IN	+ = NO - = NC Ouvert = NO
3	BU	-	0 Vdc
4	BK	Q	Signal de commutation (SIO) C Communication IO-Link

Les tables de données IO-Link et les fichiers IODDT sont en ligne : Scannez le code 2D ci-dessus

Précautions de montage, de câblage et de maintenance

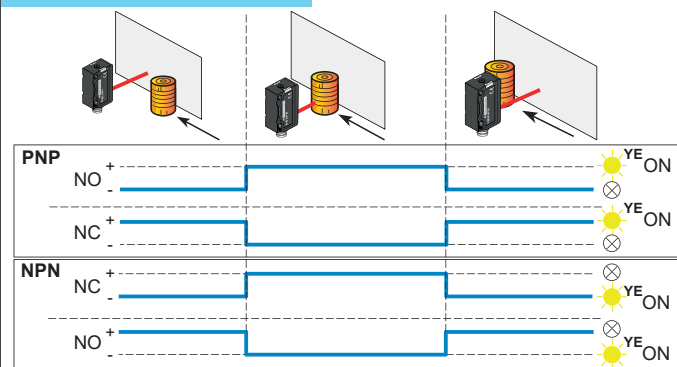


AVIS

RÉDUCTION DE LA DURÉE DE VIE

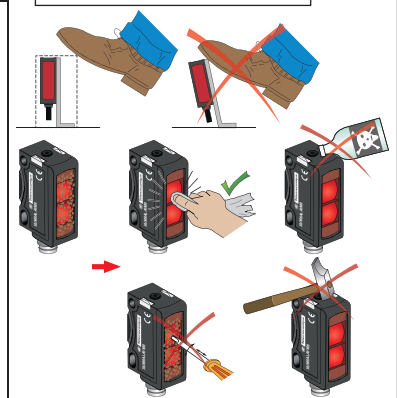
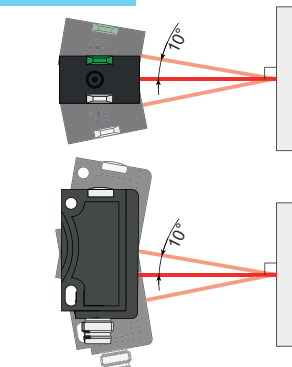
Ne tirez pas sur le câble du capteur. Le non-respect de ces instructions peut entraîner des dommages matériels.

Mode de commutation d'objet



Alignement

Tolérance d'angle maximum

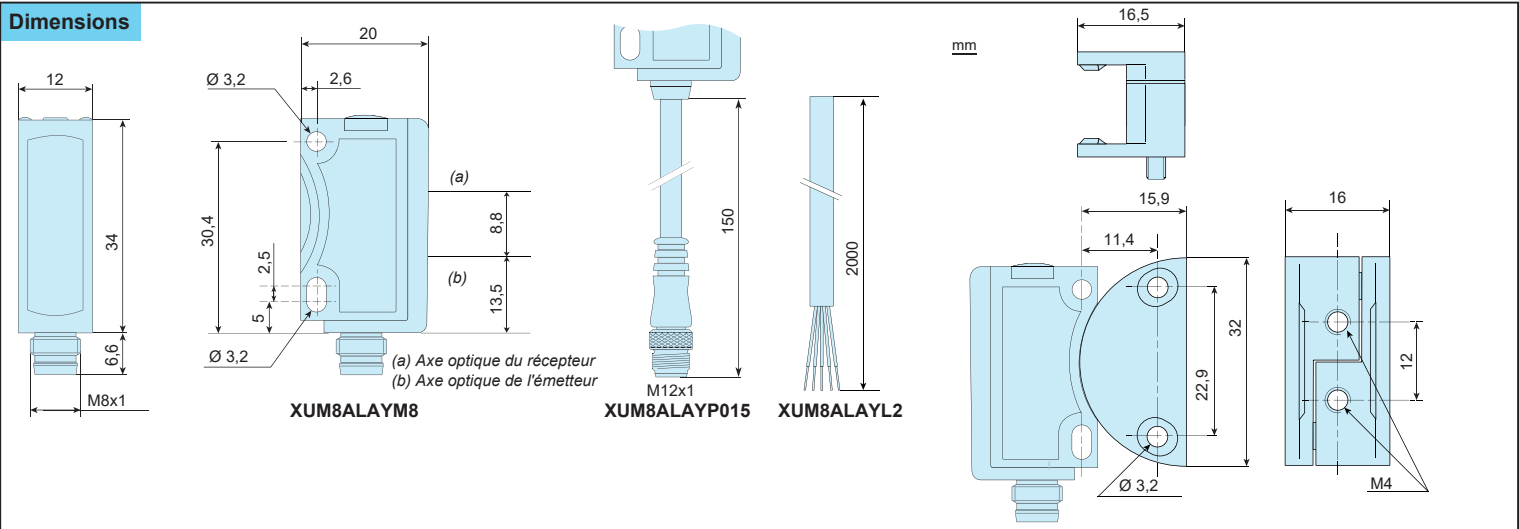


L'installation, l'utilisation et la maintenance des équipements électriques doivent être effectuées par du personnel qualifié. Ni TMSS France, ni aucune de ses filiales ou autres sociétés affiliées ne peuvent être tenues pour responsables des conséquences éventuelles découlant de l'utilisation de ce matériel. Telemecanique™ Sensors est une marque commerciale de Schneider Electric Industries SAS utilisée sous licence par TMSS France. Toutes les autres marques commerciales mentionnées dans ce document sont la propriété de TMSS France ou, le cas échéant, de ses filiales ou autres sociétés affiliées. Toutes les autres marques sont des marques commerciales de leurs propriétaires respectifs.



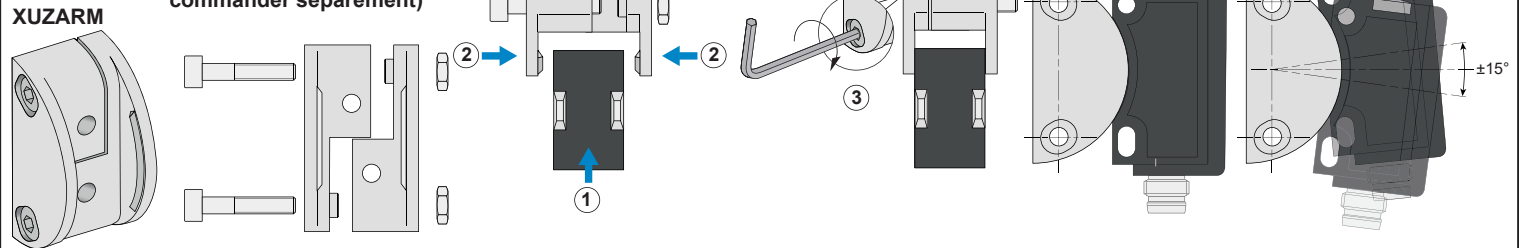
XUM8ALAYM8 / XUM8ALAYP015 / XUM8ALAYL2 (34 x 12 x 20)

Dimensions



Accessoires

Montage par bride en queue d'aronde pour ajustage plus souple (à commander séparément)



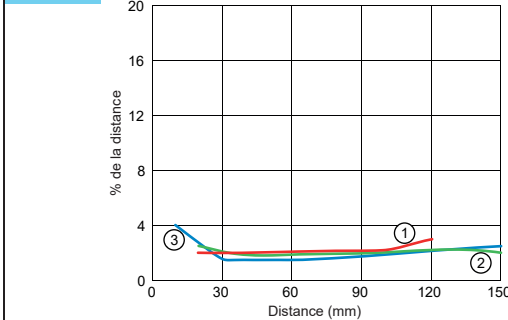
Connecteurs femelles précâblés (exemples)

Câble PVC à usage général
Câble PUR pour environnements industriels sévères

Cavalier M8 - fiche 4 broches	Cavalier M12 - fiche 4 broches	M8 - prise 4 broches 4 fils
XZCPB1141L2 2m PUR XZCPB1141L5 5m PUR	XZCR2711037T1 1m PUR XZCR2711037T2 2m PUR	XZCR2705037R1 1m PUR XZCR2705037R2 2m PUR

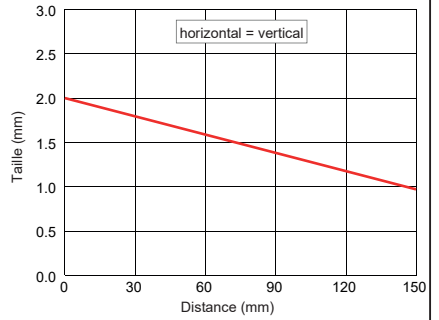
Pour d'autres câbles (coudés ou de longueur différente), visitez notre site Web : Tesensors.com

Courbes Propriétés de balayage



1 Distance mini. objet blanc (90 %) / fond blanc (90 %) (mm)
2 Distance mini. objet gris (18 %) / fond blanc (90 %) (mm)
3 Distance mini. objet noir (6 %) / fond blanc (90 %) (mm)

Taille du spot lumineux



3 Distance mini. objet noir (6 %) / fond blanc (90 %) (mm)

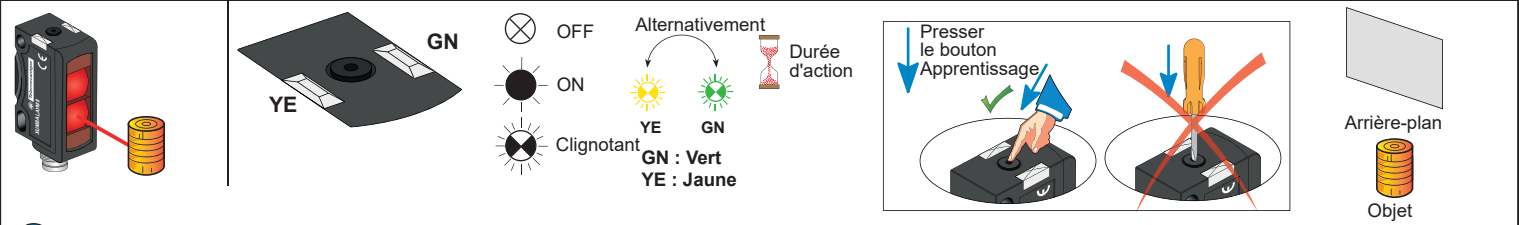
Réglage

Le capteur dispose de 3 modes d'apprentissage (Teach-In) différents.

- A-Apprentissage standard (STI) : convient à presque toutes les applications. Le réglage est effectué sur l'objet et l'arrière-plan (voir illustration A).
- B-Apprentissage objet (OTI) : convient aux applications où l'apprentissage de l'arrière-plan est impossible. Le réglage est effectué 2x sur l'objet (voir illustration B).
- C-Apprentissage dynamique (DTI) : convient pour régler le capteur pendant le processus en cours, en particulier pour de petits objets (voir illustration C).

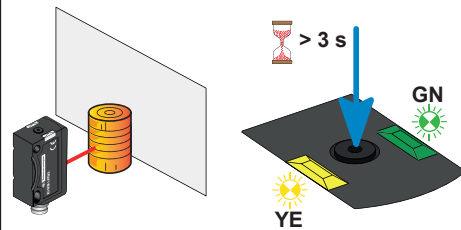
Le capteur dispose de 3 réglages de commutation NO/NC différents :

- 1 : NO/NC par apprentissage en série
- 2 : Capteur toujours NC
- 3 : Capteur toujours NO



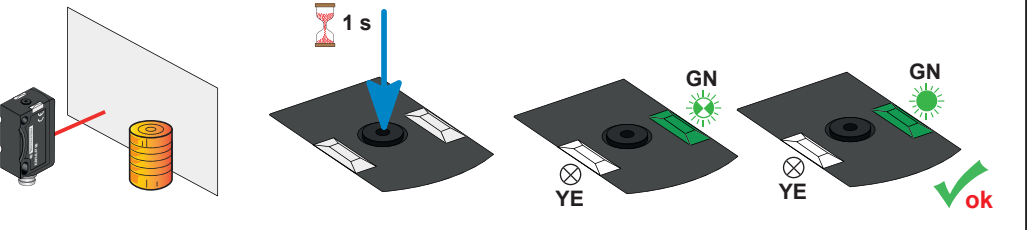
A Apprentissage standard (STI)

Etape 1 : Apprentissage - objet



Presser le bouton Apprentissage > 3 s jusqu'à ce que les voyants vert et jaune clignent en même temps.

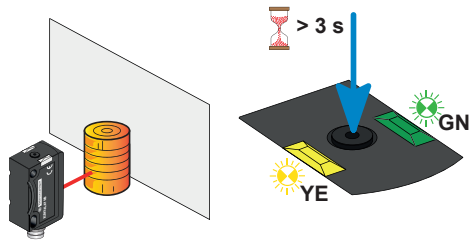
Etape 2 : Apprentissage - arrière-plan



Presser le bouton Apprentissage pendant 1 s. Le voyant vert clignote.

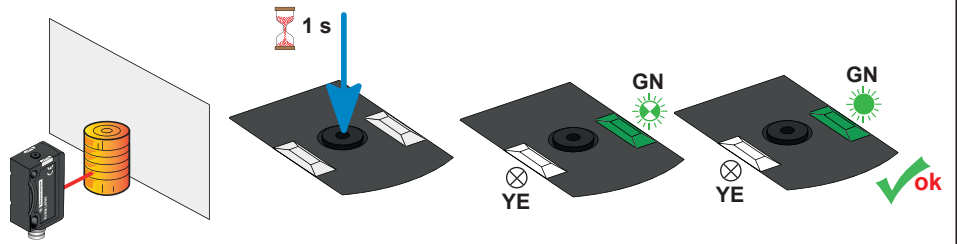
B Apprentissage Objet-Objet (OTI)

Etape 1 : Apprentissage - objet



Presser le bouton Apprentissage > 3 s jusqu'à ce que les voyants vert et jaune clignotent en même temps.

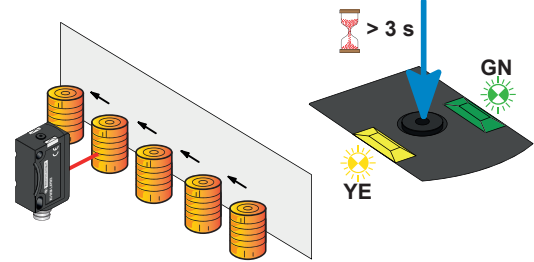
Etape 2 : Apprentissage - objet



Presser le bouton Apprentissage pendant 1 s
Le voyant vert clignote

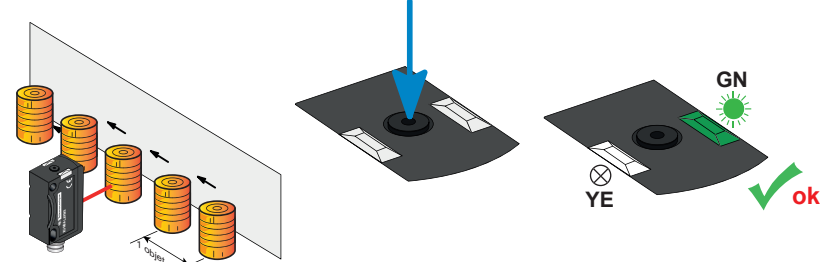
C Apprentissage dynamique (DTI)

Etape 1 : Pendant le processus en cours



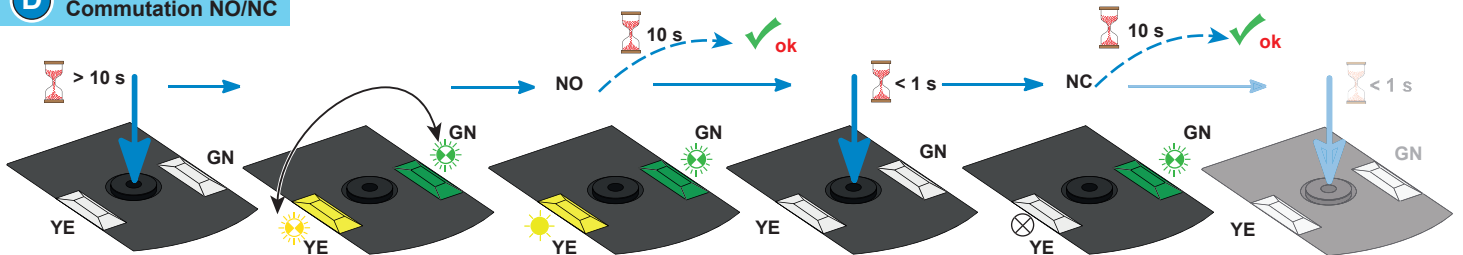
Presser le bouton Apprentissage > 3 s jusqu'à ce que les voyants vert et jaune clignotent en même temps.

Etape 2 : Apprentissage - objet pendant le processus en cours

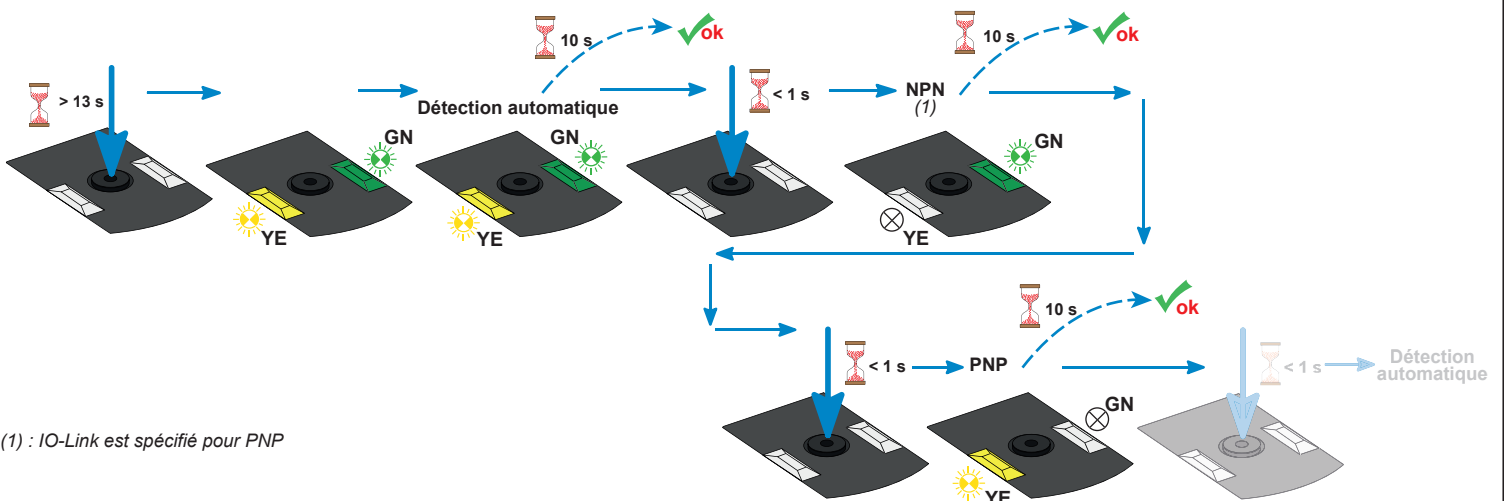


Appuyer sur le bouton d'apprentissage > 1 objet

D Commutation NO/NC



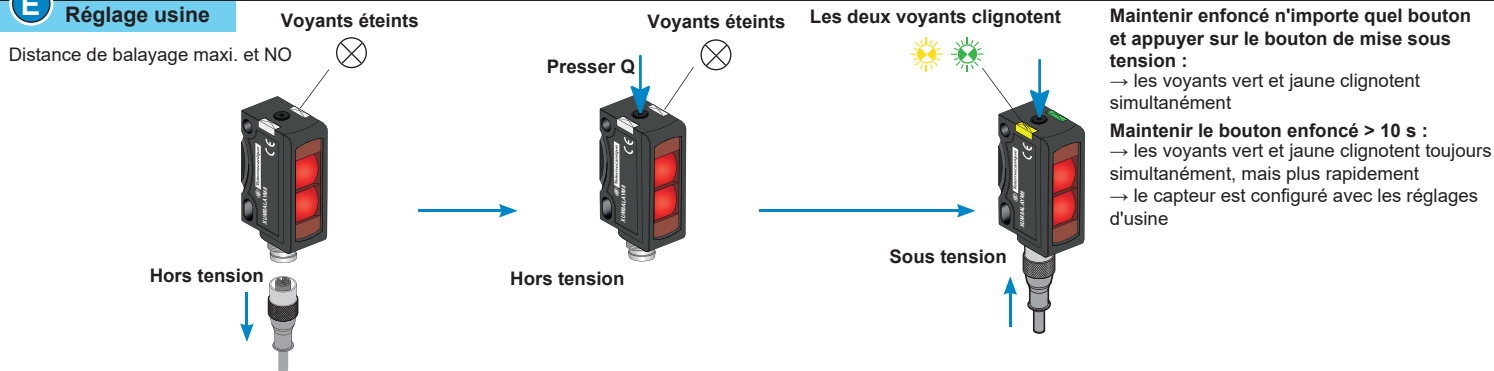
E COMMUTATION ENTRE DÉTECTION AUTOMATIQUE / NPN / PNP



(1) : IO-Link est spécifié pour PNP



Réglage usine



Caractéristiques

Certification	CE - UKCA - cULus - Ecolab
Distance de détection	4...150 mm
Plage de réglage	12 à 150 mm (matériel de référence : blanc, réflectivité 90 %)
Réglage	Bouton Apprentissage
Couleur du faisceau lumineux de détection	Laser classe 1, rouge, 650 nm
Longueur d'onde	$\lambda = 650 \text{ nm}$
Durée des impulsions	$t = 3.75 \mu\text{s}$
Fréquence	$f = 4.5 \text{ kHz}$
Limite d'impulsion de puissance rayonnante	$P_p \leq 2,5 \text{ mW}$
Taille du spot lumineux	Voir la courbe de taille du spot
Sortie de commutation Q	Détection automatique - PNP/NPN (NO ou NC) - IO-LINK
Entrée de contrôle IN (fonction de commutation Q) :	(+) = Apprentissage (-) = touche verrouillée Ouvert = fonction normale
Consommation de courant	$\leq 30 \text{ mA}$
Capacité de commutation	$\leq 100 \text{ mA}$
Fréquence de commutation	$\leq 1000 \text{ Hz}$
Retard à la disponibilité	$< 300 \text{ ms}$
Temps de réponse	$\leq 500 \mu\text{s}$
Temps de relâchement	$< 300 \text{ ms}$
Température ambiante	Fonctionnement : - 20 à +60 °C - UL : - 20 à +50 °C Stockage : - 20 à +80 °C
Tension d'alimentation	Tension assignée d'emploi : 12 à 24 Vcc Plage de fonctionnement : 10 à 30 Vcc (ondulation p-p 10 % maximum incluse)
Protection du produit	Alimentation: protection contre l'inversion de polarité Sortie: Protection contre les courts-circuits
Protection contre les électrocutions	<input type="checkbox"/> Classe de protection II
Degré de protection	IP67 selon IEC 60529, IP69K selon DIN 40050-9
Résistance aux vibrations	Selon norme EN 60947-5-2
Résistance au choc	Selon norme EN 60947-5-2
Matériaux	Boîtier : ABS, Frontal et Objectif : PMMA



Class 1

(IEC 60825-1)